

# DE KRACHT VAN MIDDEN-HOLLAND: REGIO VAN VERBINDING

## STRATEGISCHE AGENDA REGIO MIDDEN-HOLLAND



Bodegraven-Reeuwijk  
Krimpenerwaard  
Gouda  
Waddinxveen  
Zuidplas

september 2019

# I. DE KRACHT VAN MIDDEN-HOLLAND: REGIO VAN VERBINDING

Voor u ligt de vernieuwde strategische agenda van de regio Midden-Holland, een netwerksamenwerking van de gemeenten Bodegraven-Reeuwijk, Krimpenerwaard, Gouda, Waddinxveen en Zuidplas.

De samenwerking tussen deze partijen kent een lange historie. De verbinding tussen de vijf gemeenten die samen de regio Midden-Holland vormen, is immers al een aantal decennia oud. Om precies te zijn: de eerste formele samenwerking dateert van 1970, dus er is een verbintenis die in 2020 50 jaar oud is!

De regio Midden-Holland is van oudsher te typeren als een regio van verbinding:

- een verbindingsgebied in fysieke zin, doordat de belangrijke (snel)wegen tussen de metropolen en vanuit de Randstad naar de rest van Nederland door de regio Midden-Holland lopen;
- een verbinding tussen stad en platteland, waar zowel de economie als de natuur groeit en bloeit;
- een plek van verbinding tussen het oude, in de vorm van tradities en historie, en het nieuwe vanwege ruimte voor innovaties;
- en misschien wel het belangrijkste: een regio met een verbinding tussen meer dan 200.000 inwoners, die ieder op individueel niveau hun eigen kleur toevoegen aan dit mooie gebied.

Kenmerkend voor een regio van verbinding zijn eveneens een externe blik, naar het gebied rondom de regio, en de benodigde flexibiliteit en adaptief vermogen. Regio Midden-Holland maakt onderdeel uit van een groter geheel, onder andere het Groene Hart en de Randstad. De oriëntatie is afhankelijk van de opgave: afhankelijk van het vraagstuk kan een bepaalde alliantie, bijvoorbeeld in samenwerking met Alphen aan den Rijn en Woerden, het beste uitgangspunt zijn. Dat laatste is onder meer het geval bij thema's als water, natuur, vrije tijd en recreatie of de aanpak van bodemdaling. Ook in Cheese Valley verband is er sprake van een actieve samenwerking. De regio Midden-Holland heeft afgelopen jaren bewezen succesvol te kunnen opereren in wisselende samenwerkingsverbanden.

In de regio Midden-Holland liggen tal van opgaven en net zo veel kansen. Sinds een aantal jaren worden die opgaven en kansen besproken aan vijf inhoudelijke tafels: (1) economie, onderwijs en arbeidsmarkt, (2) ruimte en wonen, (3) verkeer en vervoer, (4) duurzaamheid en (5) sociaal domein. In toenemende mate doen zich echter opgaven voor die de grenzen van elk van de tafels overstijgen en die vragen om een bredere aanpak en een stevigere verbinding tussen de tafels. En dat is nu precies de focus van deze nieuwe strategische agenda. In deze agenda zijn vier opgaven geformuleerd voor de periode vanaf 2020. Het zijn urgente thema's, die een overstijgende visie en aanpak vereisen en kansen bieden voor nieuwe verbindingen in de regio Midden-Holland!

## II. VIER OVERKOEPELENDE OPGAVEN

### 1. Op weg naar 2050: regio Midden-Holland energie- en klimaatneutraal



De regio Midden-Holland wil een bijdrage leveren aan het tegengaan van klimaatverandering. Dit willen wij doen door de uitstoot van CO<sub>2</sub> te reduceren. Daarom streven we ernaar om in 2050 een energie- en klimaatneutrale regio te zijn, waar (bijna) geen fossiele brandstof wordt gebruikt. In dat kader voeren we de afspraken uit het klimaatakkoord uit.

Samen met andere partijen ontwikkelen we onder andere een Regionale Energiestrategie (RES). De energietransitie zal ruimtelijke consequenties met zich meebrengen die tot uiting komen in onze directe leefomgeving. Dit betreft vooral het opwekken van duurzame energie, de benodigde energie-infrastructuur en de veranderingen in landgebruik. We zoeken naar een balans tussen bescherming en behoud van ons waardevolle landschap, onze (historische) steden en dorpen en biodiversiteit en de inzet van nieuwe, alternatieve energiebronnen. We zoeken daarbij ook naar kansen om de

regionale ruimtelijke kwaliteit te versterken. De inzet is bovendien om het gebied, in het bijzonder de (historische) steden en dorpen, klimaatbestendig te maken en in het totale gebied de bodemdaling te beperken.

Andere duurzaamheidsthema's, die de regio belangrijk vindt en waaraan ze een bijdrage wil leveren, zijn duurzame mobiliteit, circulaire economie, gezondheid en leefklimaat. De regio Midden-Holland wil op deze thema's integraal samenwerken met stakeholders, zowel binnen als buiten de regio.

### 2. Vitale regio en bereikbare woon- en werklocaties



Het is prettig wonen, mooi recreëren en goed ondernemen in Midden-Holland, belangrijke kenmerken van een vitale regio. Ook in de toekomst moet die vitaliteit gewaarborgd blijven. Daarom is het onder meer van belang dat bestaande én nieuwe woon- en werklocaties goed bereikbaar zijn en blijven, inclusief hun voorzieningen. Daartoe zetten we in op het efficiënt verbinden van verschillende vervoerssystemen via openbaar vervoer, auto en fiets. Daarvoor zijn investeringen nodig. In het openbaar vervoer bijvoorbeeld, dat voor iedereen toegankelijk moet zijn.

Het is belangrijk voor de regio dat:

- station Gouda een Intercitystation blijft
- de spoorverbinding Utrecht-Leiden optimaal werkt (spitspendel)

- het gebied in de driehoek van de woonwijken Westergouwe in Gouda, Park Triangel in Waddinxveen en de Zuidplaspolder in Zuidplas een HOV-punt met P&R krijgt (NS-station Gouweknoop).
- het regionale openbare vervoer versterkt wordt met onder meer de uitbreiding van busverbindingen.

Maar ook investeringen in het wegennet zijn noodzakelijk om (ontwikkel)locaties bereikbaar te houden voor woon- en werkverkeer, zoals de aansluiting A12-N11 (Bodegravenboog), de Algeracorridor, de Gouwe, de logistieke A12-corridor als hart van de distributieketen voor de Randstad, en de A20.

Als het gaat om de versterking van de fietsinfrastructuur, dan zijn er met name investeringen nodig in betere doorgangen voor regionale fietspaden en toevoeging van fiets snelwegen.

Deze en andere ambities werken wij nader uit in een regionale agenda verstedelijking en mobiliteit.



### 3. Toekomstbestendige economie



Een toekomstbestendige economie vraagt onder meer om een aantrekkelijk vestigings-, ondernemers- en kennisklimaat, de benodigde aandacht voor innovatie en goede samenwerkingsverbanden binnen en tussen de private en de publieke sectoren.

Een belangrijke randvoorwaarde voor een toekomstbestendige economie is een goede match tussen vraag en aanbod van werk, en daarmee tussen onderwijs en arbeidsmarkt. We koesteren in dit verband de bestaande onderwijsinstellingen in onze regio, waaronder diverse MBO's, en zetten tegelijkertijd in op het aantrekken van nieuwe onderwijsinstellingen, zoals een HBO Zorg of ICT. We investeren in een verbinding tussen opleidingen en bedrijfsleven en zoeken naar mogelijkheden voor innovatie, met als doel om de match tussen mens en werk nu en in de toekomst te optimaliseren: op die manier stimuleren we economische groei en dringen we werkloosheid terug.

Daarbij verliezen we mensen met een afstand tot de arbeidsmarkt uiteraard niet uit het oog.

Andere aandachtsgebieden als het gaat om een toekomstbestendige economie zijn een goed gespreide regionale detailhandelsstructuur, met Gouda als centrumstad, en een regionale strategie gericht op voldoende en moderne bedrijventerreinen en kantoorpanden. Daarbij dienen behoud en ontwikkeling met elkaar in evenwicht te zijn.

Het economische visiedocument, dat in 2019 in de regio Midden-Holland met overheden, bedrijfsleven en kennisinstellingen wordt ontwikkeld, is het vertrekpunt voor de regionale samenwerking in het economisch domein. De samenhang met opgaven in andere domeinen, zoals het ruimtelijke domein, duurzaamheid, toerisme en recreatie of vraagstukken ten aanzien van wonen en infrastructuur, wordt daarbij nadrukkelijk opgezocht.

### 4. Voldoende en passende woningen van goede kwaliteit



Dankzij de centrale ligging in de Randstad én in het Groene Hart is de regio een gewilde plek om te wonen. Met behoud van de unieke landschappelijke kwaliteiten van het Groene Hart ziet de regio kansen om een substantiële bijdrage te leveren aan de regionale, maar ook bovenregionale woningbouwopgave van de provincie Zuid-Holland. De inzet is de woningvoorraad dusdanig te vergroten dat deze voorraad in 2050 op orde is, rekening houdend met de demografische ontwikkelingen. Daarbij wordt ook ingezet op de bouw van passende woningen binnen een aantrekkelijk woon- en leefklimaat en een goed voorzieningenniveau passend bij de diversiteit en kwaliteit van de dorpen en

steden in de regio. Dit alles met oog voor behoud en verdere ontwikkeling van de groene kwaliteit. Met passende woningen bedoelen we specifiek: betaalbare woningen voor starters, duurzame woningen, zorgwoningen en woningen waar je als oudere lang zelfstandig kan blijven wonen in een kwalitatief hoogwaardige woon- en leefomgeving.

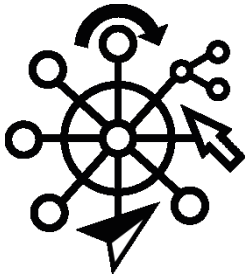
## **Overige opgaven**

Met deze vier overkoepelende opgaven zetten we vanuit de regio Midden-Holland een aantal belangrijke accenten voor de toekomst neer. Maar er gebeurt natuurlijk veel meer dan alleen dat. Zo werken de Midden-Holland-gemeenten ook intensief samen aan allerlei opgaven binnen het sociale domein. De uitvoering van de Jeugdwet en de Wet Maatschappelijke Ondersteuning uit 2015 zorgden én zorgen voor vele ontwikkelingen en dynamiek in het sociaal domein. Een belangrijke randvoorwaarde is dat er voldoende financiële middelen beschikbaar zijn voor de benodigde zorgarrangementen, een punt waarvoor niet alleen vanuit regio Midden-Holland-verband aandacht wordt gevraagd, maar ook breed op de agenda staat van andere gemeenten, G40 en VNG. Mede in combinatie met de financiële aspecten van de zorgvraag zetten de samenwerkende gemeenten in de regio Midden-Holland ook in op een gezamenlijke strategie op de zorgmarkt. Dit met als doel om inwoners in onze regio de zorg te kunnen bieden die zij nodig hebben.

### III. RANDVOORWAARDEN VOOR EEN SUCCESVOLLE SAMENWERKING

Het formuleren van gedeelde opgaven is een belangrijke stap in een regionaal samenwerkingsverband. Maar om deze samenwerking succesvol te laten worden, zijn en/of blijven, willen we ook een aantal belangrijke randvoorwaarden benoemen. Deze zijn hieronder uitgewerkt.

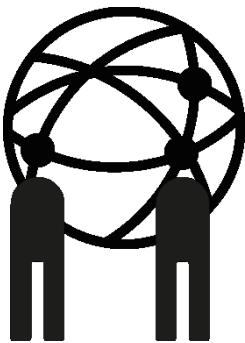
#### 1. Een adaptieve agenda



De samenwerking in de regio Midden-Holland heeft zich in de loop der tijd, tussen 1970 en nu, telkens ontwikkeld. Een samenwerkingsverband is niet statisch, maar een dynamisch iets. Dat geldt ook voor deze agenda.

Randvoorwaarde 1: we vinden het belangrijk om periodiek te beoordelen of deze agenda nog steeds relevant is voor alle deelnemende partijen en zullen dit jaarlijks beoordelen. Een agenda moet immers adaptief zijn.

#### 2. Structuur, personen en weefsel



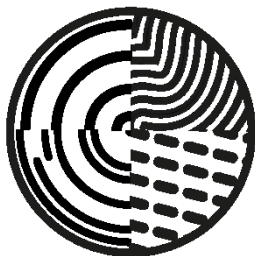
In regio Midden-Holland wordt gewerkt vanuit de principes van een netwerksamenwerking. De regio Midden-Holland kent vijf inhoudelijke tafels, alsmede een klankbordgroep van raadsleden. Juist voor de tafeloverstijgende onderwerpen is het van belang om ze ergens expliciet te beleggen, om te voorkomen dat ze tussen tafels in blijven hangen. Het eigenaarschap moet vanaf meet af aan helder zijn.

Randvoorwaarde 2a: bij overkoepelende thema's, die verder reiken dan een specifieke inhoudelijke tafel, waarborgen wij dat zij duidelijk ergens belegd zijn binnen de structuur van het netwerk. Dat betekent dat wij heldere afspraken maken over waar het eigenaarschap is belegd en wat dit inhoudt.

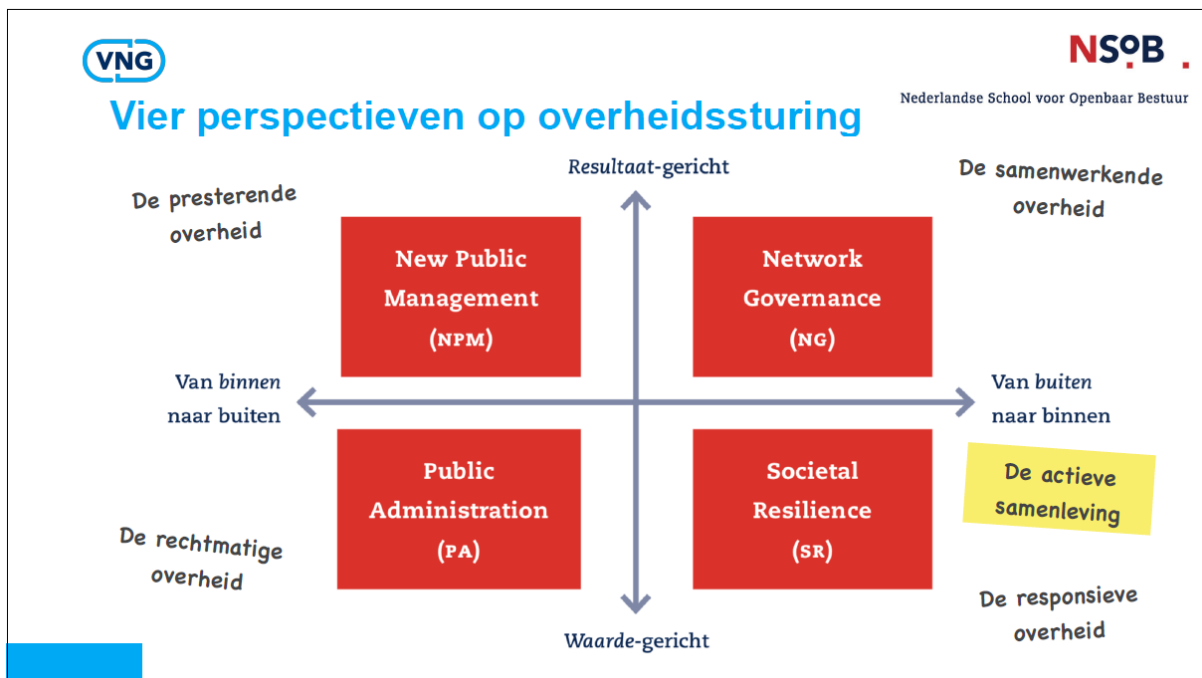
In een netwerk zijn niet alleen structuren of personen een cruciale succesfactor, maar ook iets wat aangeduid kan worden als 'weefsel'. Dit is een lastig te definiëren element; het gaat in elk geval over zaken als vertrouwen, solidariteit, onderlinge relaties, elkaar iets gunnen, oprechte intenties of wederzijdse afhankelijkheid.

Randvoorwaarde 2b: we vinden het van belang om een beeld te hebben hoe de elementen, structuren, personen en weefsel eruit zien in een netwerksamenwerking: wat er goed gaat of anders kan of moet, en dat een ieder daarin zijn verantwoordelijkheid pakt. Dat vraagt om periodiek ook 'onder de motorkap' te kijken en daar zullen we jaarlijks in één van onze collegeconferenties aandacht aan besteden.

### 3. De rol van de overheid verschilt per opgave



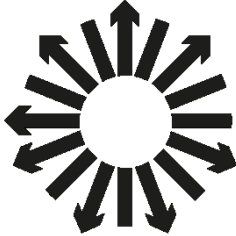
Er zijn vier perspectieven op overheidssturing, weer te geven in een kwadrant en toepasbaar voor regionale samenwerking. Het maakt uit of de overheid de rol kiest van 'rechtmatige overheid' (gericht op naleving van de wet), 'presterende overheid' (gericht op het realiseren van prestaties), 'samenwerkende overheid' (gericht op doen wat gezamenlijk is overeengekomen) of 'responsieve overheid' (faciliteren wat anderen partijen graag willen). Indien in een samenwerkingsverband wordt gekozen voor een rol in een specifiek kwadrant, bijvoorbeeld dat van de samenwerkende overheid, dan levert dat doorgaans vraagstukken op die gerelateerd zijn aan de andere kwadranten, bijvoorbeeld over het proces van besluitvorming of de rechtmatigheid.





Randvoorwaarde 3: we bepalen per opgave wat de rol van de overheid is en maken indien mogelijk gebruik van het 'kwadrantenmodel' om bijbehorende aandachtspunten aan de voorkant te definiëren.

#### 4. Netwerksamenwerking: strategische allianties



Voor elk van de vier gedefinieerde overkoepelende opgaven zijn andere partijen nodig. Denk aan: woningcorporaties, vervoersbedrijven, energiemaatschappijen, onderwijsinstellingen, werkgevers en vele andere samenwerkingspartners.

Zonder deze partijen is het onmogelijk om tot een goede aanpak te komen en een succesvolle uitvoering van een strategische agenda.

Randvoorwaarde 4a: we zoeken per opgave naar de passende schaal en de benodigde strategische allianties, maken de verbinding met deze partijen op regionaal niveau, en maken gezamenlijke afspraken over wie het voortouw neemt en hoe het vervolgtraject eruit ziet.

Randvoorwaarde 4b: een passende schaal kan ook betekenen dat sommige opgaven vragen om een aanpak die de grenzen van de regio Midden-Holland overstijgt. Dat kan bijvoorbeeld zijn in het netwerk van de AGW-samenwerking, de MRDH-regio of op provinciaal niveau. In dat geval is het van belang om agenda's en strategieën op elkaar af te stemmen en elkaar op efficiënte wijze te versterken.

#### 5. Aansluiting planning- en controlcyclus



Bij de uitvoering van een agenda is het van belang om tussentijds ook de voortgang te monitoren en verantwoording af te leggen over bereikte resultaten. Daarbij is de verbinding tussen wat er regionaal gebeurt en waar lokale colleges en raden 'over gaan' van cruciaal belang.

Randvoorwaarde 5: we hechten eraan om in de reguliere planning & controlcyclus van alle deelnemende gemeenten een link te leggen met de projecten en activiteiten die in het kader van deze strategische agenda regio Midden-Holland worden uitgevoerd.